

PRIROČNIK

Z NAVODILI ZA RABO IN VZDRŽEVANJE DROBILCA ZA DROBLJENJE VEJEVJA S TRAKTORSKIM PRIKLJUČKOM



*Pred prvo uporabo naprave in pred začetkom rednega obratovanja mora upravljavec **obvezno skrbno preučiti navodila** iz tega priročnika. Neupoštevanje navodil lahko privede do poškodb operaterja, tretjih oseb, živali in same naprave, ker se podatki beležijo pa lahko povzroči tudi **takošnje predčasno prenehanje garancije**.*

Kazalo vsebine

1	UVOD - NAVODILA ZA RABO IN VZDRŽEVANJE (št. 01-12-2019).....	4
2	OPOZORILA.....	5
3	TERMINOLOGIJA IN ODGOVORNOST.....	6
4	UPORABA DROBILCA.....	6
5	OSNOVNI PARAMETRI DROBILCA.....	6
6	SEZNAM SESTAVNIH DELOV.....	7
7	NADZOR DROBILCA.....	9
8	PREVERJANJE DROBILCA PRED ZAGONOM.....	9
9	OPOZORILO GLEDE UPORABE PREPOVEDANIH METOD.....	9
10	PREPOVEDANA OPRAVILA.....	10
11	OSEBNA VAROVALNA OPREMA.....	11
12	VARNOST.....	11
13	VARNOSTNA NAVODILA ZA UPRAVLJAVCA.....	12
14	OBMOČJA NEVARNOSTI.....	13
15	SPLOŠNA PRAVILA ZA RED IN ČISTOČO.....	13
16	NAVODILA ZA MONTAŽO, NAMESTITEV IN PRIKLJUČITEV.....	13
16.1	Priključitev drobilca.....	14
17	DELOVANJE DROBILCA.....	18
18	POLOŽAJ UPORABNIKA.....	20
19	DELOVANJE DROBILCA S POLNILNO NAPRAVO.....	21
20	NAMESTITEV.....	22
21	SMERNICE O ZAŠČITNIH UKREPIH.....	23
22	POGOJI, POD KATERIMI IZPOLNJUJE ZAHTEVO PO STABILNOSTI.....	23
23	POSTOPEK, V PRIMERU NESREČE ALI OKVARE.....	23
24	SPECIFIKACIJA REZERVNIH DELOV.....	23
25	OPIS PRILAGAJANJA IN VZDRŽEVANJA.....	23
26	REŠEVANJE TEŽAV.....	24
27	BRUŠENJE IN NASTAVITEV POLŽA.....	25
28	MAZANJE Z MAZIVOM.....	29
29	SMERNICE ZA VARNO IZVAJANJE PRILAGAJANJE IN VZDRŽEVANJE.....	29
30	SEZNAM PRIPOROČENIH REZERVNIH DELOV.....	29
31	ODSTRANJEVANJE PROIZVODA IN NJEGOVIH DELOV.....	30
32	RABLJENI SIMBOLI IN NJIHOV POMEN.....	30
33	POVZETEK.....	32
33.1	Splošna opozorila.....	33
33.2	Delovno območje.....	33
33.3	Upravljalci drobilca.....	33

33.4	Upravljalci naprave so lahko le:.....	34
33.5	Nadzor naprave.....	34
33.6	Osebna zaščitna oprema upravljavcev.....	35
33.7	Hrup.....	35
33.8	Informacije o varnosti med delovanjem naprave	36
34	GARANCIJA PROIZVAJALCA NAPRAVE	36
34.1	Garancija v nobenem primeru ne zajema:.....	37
34.2	Garancija popolnoma preneha	38
34.3	Garancijski list.....	39
35	EVIDENCA POSEGOV NA DROBILCU	41
36	IZJAVA O SKLADNOSTI	42

Kazalo slik

Slika 1 - Osnovne dimenzije drobilca	7
Slika 2 – Oznake in seznam sestavnih delov drobilca	7
Slika 3 - Nevarno območje drobilca	11
Slika 4 - Preverjanje delovanje zaporne lopute	17
Slika 5 - Aktivirana loputa	17
Slika 6 - Loputa v delovnem položaju	17
Slika 8 - Pred spuščanjem jaška izvlečemo varovalko	18
Slika 7 - Namestitev polnilnega jaška v delovni položaj	18
Slika 9 - Nepravilna postavitev polnilnega jaška	18
Slika 10- Nastavljanje izhodnega kanala	19
Slika 11- Nastavitev izhodne lopute	19
Slika 12 - Napačen in pravilen položaj pri polnjenju stroja	20
Slika 13 - Nastavek za polnjenje vreč (#)	21
Slika 14 - Drobilec v transportnem položaju s fiksiranim jaškom	22
Slika 15 – Fiksiranje jaška za transport.	22
Slika 16 - Lamelna brusilka	25
Slika 17 - Pogled na zmontiran polž in pridržalno ploščo	26
Slika 18 - Nastavitev polžnega rezila proti pridržalni plošči	28
Slika 19 - Polž proti bočni ploščici	28
Slika 20 - Mazalna mesta	29
Slika 21 - Drobilec v delovnem položaju	40
Slika 22 - Drobilec v transportnem položaju	40
Slika 23 - Sekanci v vrečah se lažje sušijo in jih enostavno transportiramo	40

POMEN OZNAČB V NAVODILIH



POZOR NEVARNOST ZA ZDRAVJE IN MATERIALNO ŠKODO



ZELO POMEMBNO ZA DELOVANJE



SPLOŠNE INFORMACIJE ZA DELOVANJE

1 UVOD - NAVODILA ZA RABO IN VZDRŽEVANJE **(št. 01-12-2019)**

Pričujoči priročnik smo pripravili zato, da uporabnik do potankosti spozna drobilec, zasnovan pa je tako, da omogoča hiter dostop do informacij, ki jih vsebuje. Priročnik je namenjen upravljavcem drobilca, njegovim lastnikom, vzdrževalcem in servisnemu osebju ter tretjim osebam, ki v kakršnikoli funkciji uporabljajo ali dostopajo do drobilca.



Pred začetkom rabe drobilca je treba posebej skrbno preučiti pričujoči priročnik z navodili, saj ta opisuje pravilno uporabo in opozarja na nepravilne ali zmotne ukaze pri upravljanju drobilca, ki lahko spravijo v nevarnost upravljavca, tretje osebe, živali ali poškodujejo drobilca. Nepravilna raba drobilca ima lahko za posledico takojšnje prenehanje garancije.

Priročnik naj bo vselej na vidnem in lahko dostopnem mestu, saj le tako omogoča uporabniku, da ga v vsakem trenutku lahko pregleda in hitro najde odgovore na morebitna vprašanja.

Podatki v tem priročniku so zaščiteni s predpisi o intelektualni lastnini, zato so pridržane vse pravice.

Nobenega dela tega priročnika ni dovoljeno reproducirati, fotokopirati ali prevajati brez predhodnega pisnega soglasja proizvajalca ali prodajalca drobilca.

Priročnik je sestavni del drobilca in ga mora lastnik, če drobilec proda, predati novemu lastniku.

Če se priročnik poškoduje ali izgubi, je uporabnik dolžan pri dobavitelju naprave takoj zahtevati duplikat.

Strategija proizvajalca je, da nenehno tehnološko izboljšuje svoje naprave, zato si pridržuje pravico, da kadarkoli in brez predhodnega opozorila bolj ali manj spremeni tehnične lastnosti naprave, ki je podrobno opisana v tem priročniku.

Za dodatna pojasnila v zvezi z napravo se obrnite na proizvajalca ali dobavitelja naprave.

2 OPOZORILA

Drobilec je zasnovan skladno z najnovejšimi varnostnimi kriteriji in veljavno zakonodajo o varnostni pri delu. Vseeno pa nekaterih nevarnosti in tveganj pri delu z drobilcem ni mogoče povsem preprečiti. Edini način za preprečitev nesreče je zato dobro poznavanje drobilca in njegova uporaba v skladu z določili in omejitvami iz tega priročnika ter takšno obnašanje upravljavcev, ki v največji mogoči meri preprečuje nastanek nevarnega položaja.

Neppravilna raba drobilca predstavlja osebno nevarnost za upravljavca in osebe, ki se nahajajo v bližini.



Pred prvo uporabo skrbno preberite ta priročnik in natančno upoštevajte navodila proizvajalca. Upoštevajte tudi varnostne predpise v državi uporabe drobilca.

Priročnik se nanaša samo na ta drobilec lesa. Za navodila v zvezi z rabo pogonskega stroja, na katerem je priključen, preberite priročnike proizvajalca pogonskega stroja.

3 TERMINOLOGIJA IN ODGOVORNOST



Uporabnik drobilca oziroma tisti, ki njeno rabo omogoča tretjim osebam, izrecno in nepreklicno izjavlja, da proizvajalca ali prodajalca naprave ne bo bremenil nikakršne odgovornosti (niti civilne, niti kazenske ali katerekoli druge) v primeru nesreče, nastale ob neupoštevanju (in ne nujno kot posledica neupoštevanja) kateregakoli (enega ali več) določila tega Priročnika z navodili za rabo in vzdrževanje naprave.

Uporabnik drobilca oziroma tisti, ki njeno rabo omogoča tretjim osebam, in ne priznava veljavnost zgornje sporazumne klavzule, mora napravo, ki je predmet tega Priročnika, nemudoma prenehati uporabljati in o tem pisno s priporočeno pošto obvestiti njenega proizvajalca ali prodajalca. Če tega ne stori, se smatra, da z zagonom in uporabo naprave izrecno in nepreklicno sprejema zgornjo klavzulo.

4 UPORABA DROBILCA

Drobilec je namenjen za drobljenje vejevja, grmovja, dreves in rezanega lesa namenjenega za drobljenje. Drobilec ni primeren za odstranjevanje žagovine in lesnih odpadkov iz industrijskih obratov. Maksimalni premer obdelovalnega materiala ustreza premeru 8 cm, to je približno 50 cm².

5 OSNOVNI PARAMETRI DROBILCA

Zmogljivost drobilca: 3 – 5 m³/h velikost drobljenja glede na obdelan material

Maks. premer obdelovanega materiala: 8 cm (50 cm² prereza)

Min. vhodna zmogljivost pogonskega drobilca: 20 kW

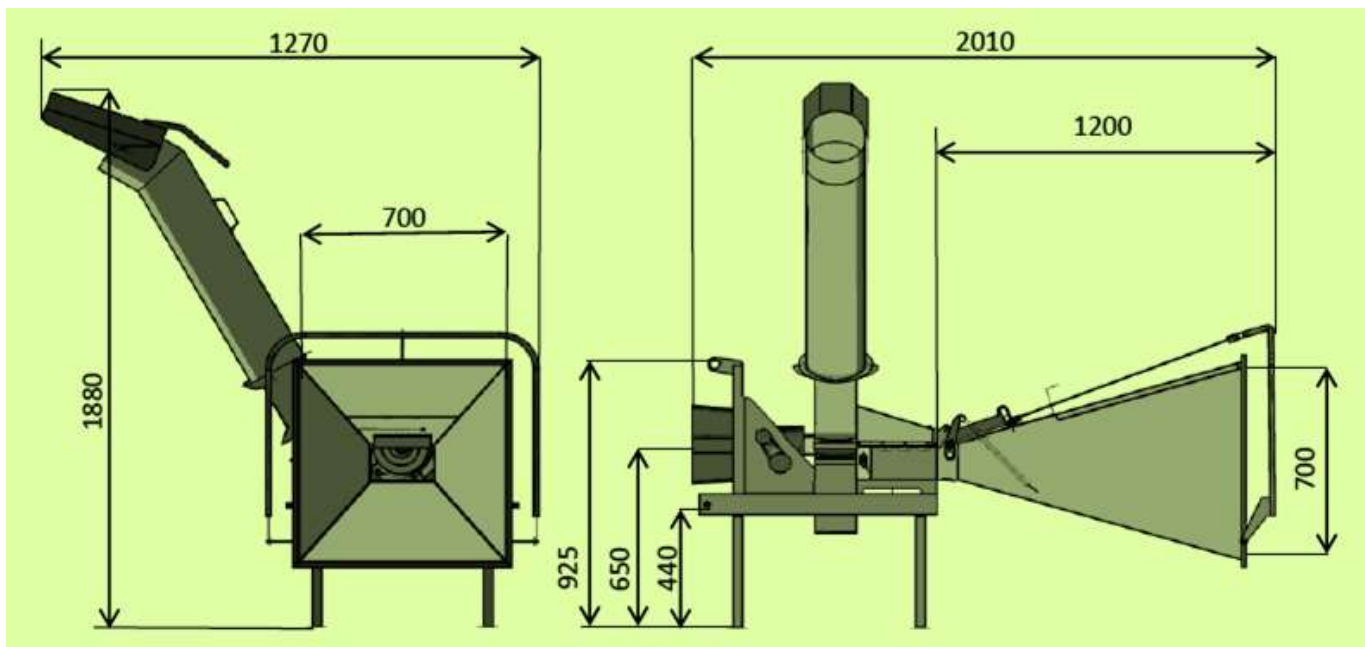
Minimalni vrtljaji pogonske osi: 540 min⁻¹

Višina delovne osi drobilca od tal: 650 mm

Teža drobilca: 205 kg

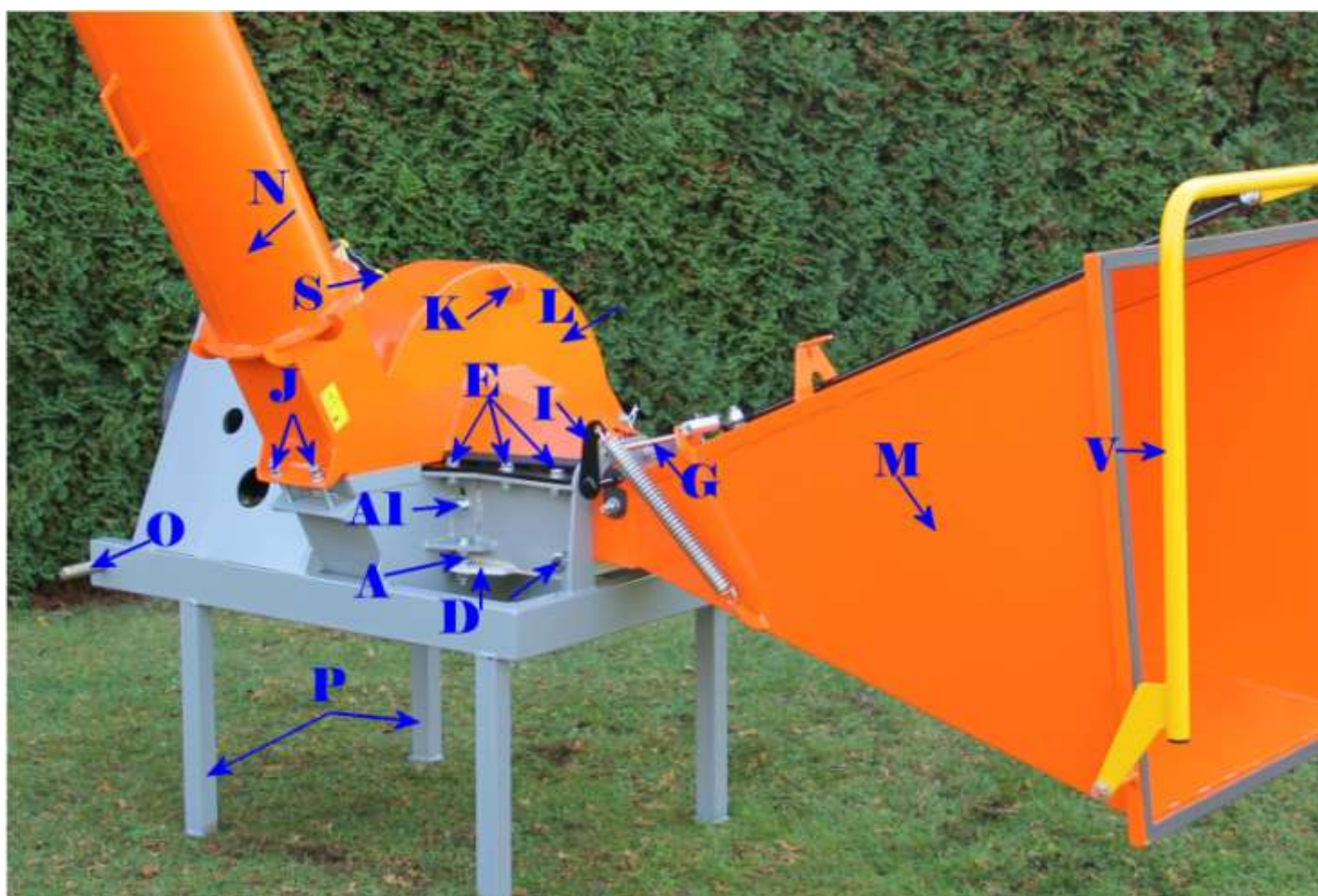
Priključna gred: 1.3/8" – 6

Uporabljati se sme le gred z varnostno sklopko (poglavje 17.1 Priključitev drobilca)

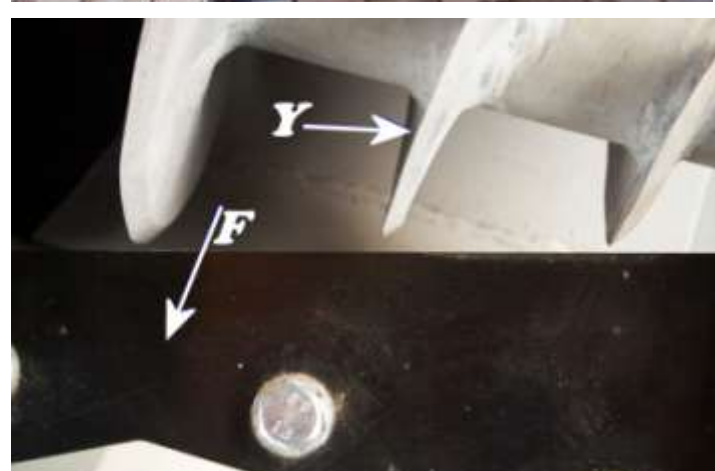
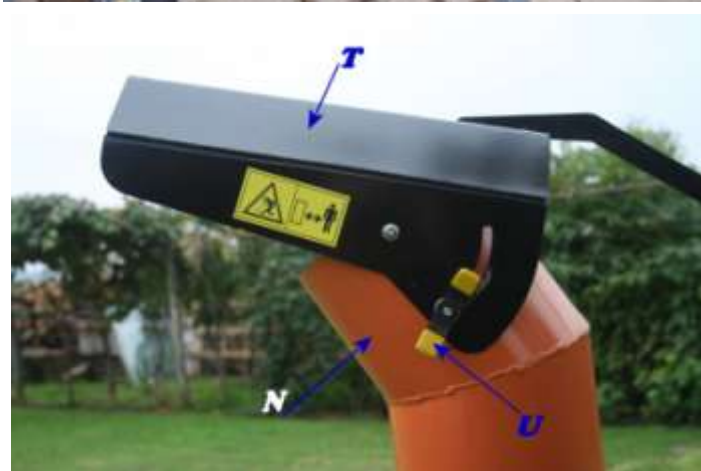
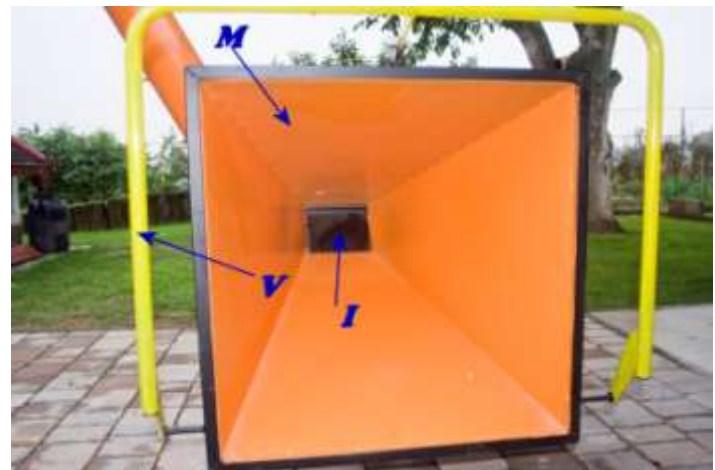
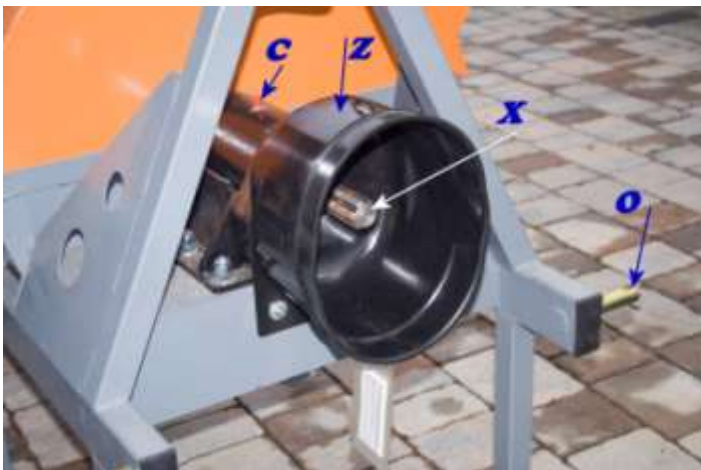
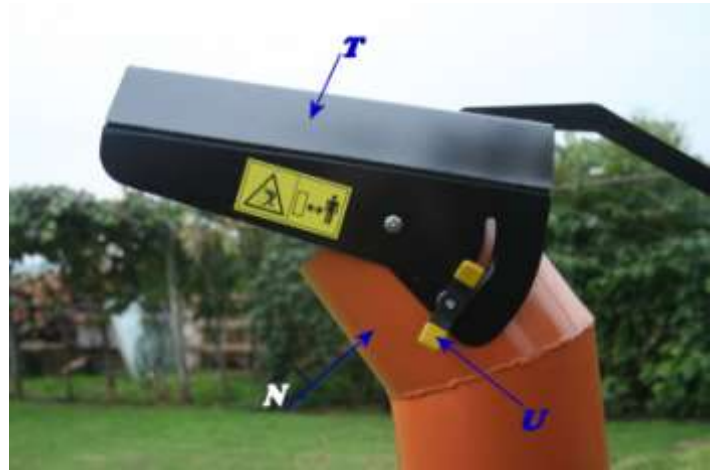
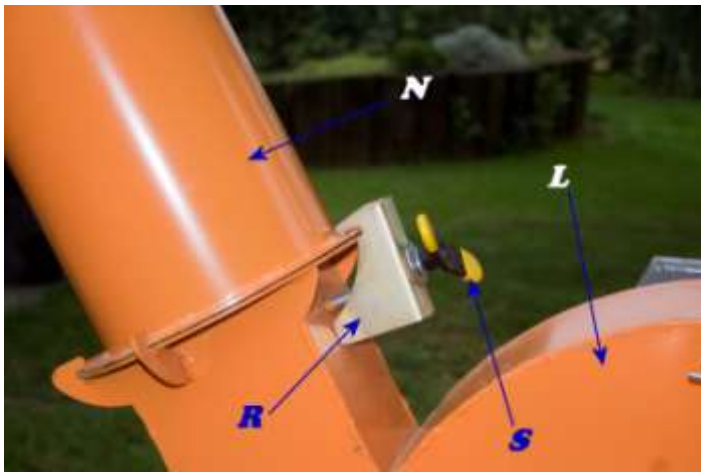


Slika 1 - Osnovne dimenzije drobilca

6 SEZNAM SESTAVNIH DELOV



Slika 2 – Oznake in seznam sestavnih delov drobilca



- A – vijak za spuščanje dna**
- A1 – vijak stranskega naslona**
- B – mazalno mesto puše**
- C – mazalno mesto ležaja**
- D – dno pod polžnim rezilom**
- E – vijaki pridržalne plošče**
- F – pridržalna plošča**
- G – nosilna os polnilnega kanala**
- H – držalo varnostne lopute**
- I – varnostna loputa**
- J – pritrdilna vijaka pokrova**
- K – nosilec z varovalom**
- L – pokrov**

- M – polnilni jašek**
- N – izmetni – izhodni kanal**
- O – obese pogonskega drobilca**
- P – noge drobilca**
- R – držalo izmetnega kanala**
- S – vijak držala izmetnega kanala**
- T – usmerjevalna nastavljiva loputa**
- U – vijak usmerjevalne lopute**
- V – varnostni lok**
- X – okrov kardanskega priklopa**
- X – kardanska gred**
- Z – zaščitni okrov**
- Y – polžno rezilo**
- # – polnilec vreč (dodatna oprema)**



7 NADZOR DROBILCA

(Možnost nadzora drobilca)

Nadzor drobilca je preko vira energije pogonskega stroja.



8 PREVERJANJE DROBILCA PRED ZAGONOM

(Operacije, ki jih mora uporabnik preveriti pred zagonom drobilca)

- *Pred pričetkom del je potrebno preveriti zaščitne naprave – funkcionalnost pokrovov in zaščitnih povezav (vzvodov).*
- *Pred zagonom drobilca se je potrebno prepričati, če v delovnem območju drobilca ni oseb in če je možen varen zagon.*
- *Pred pričetkom dela je potrebno preveriti znake poškodb ali drugih nepravilnosti, ki bi lahko privedle do materialnih poškodb.*
- *Pred vsakim zagonom vira preverite stanje - čistočo notranjosti izmetnega bobna in kanala ter polža in vhodnega kanala, da v njem ni ostankov lesa ali kakih drugih tujkov.*
- *Preverite zategnjenost vijačnih spojev.*
- *Preverite, da drobilec ni bil kako predelan ali se je koristil za drugo opravilo za katero ni predviden.*
- *V primeru ugotovitve določenih napak je potrebno obvestiti odgovorno osebo upravljavca drobilca, ki mora zagotoviti, da se napake odpravijo.*



9 OPOZORILO GLEDE UPORABE PREPOVEDANIH METOD

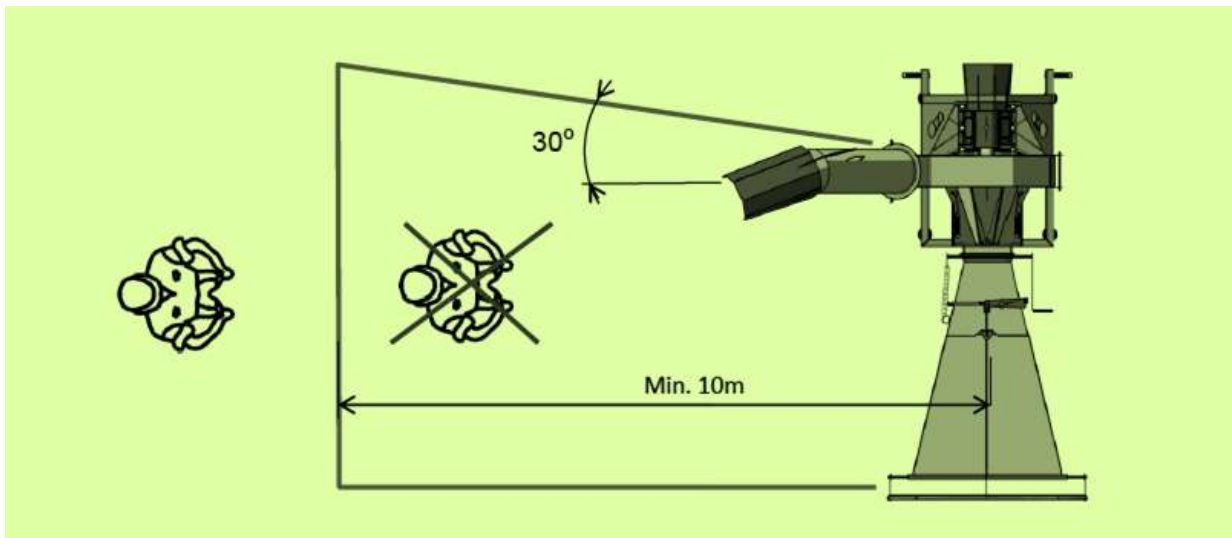
(Operacije in dejavnosti, ki jih ne smemo izvajati)

- *Nikoli ne smemo delati brez varnostnih naprav na drobilcu ali jih med delom odstranjevati.*
- *Prepovedano je poseganje do vrtečih se ali kako drugače premikajočih se delov drobilca.*
- *Prepovedano je vršiti konstrukcijske spremembe ali posege, ki jih proizvajalec drobilca ni odobril. Prav tako ni dovoljena zamenjava delov na drobilcu.*
- *Medtem, ko je drobilec pogonu ali je priključen na pogonski stroj – vir energije je prepovedano posegati v notranjost in odstranjevati zdrobljen material iz drobilca.*
- *Prepovedano je zapustiti drobilec ali ga pustiti brez nadzora, ko je ta v pogonu.*
- *Z drobilcem je prepovedano upravljati, če ste pod vplivom alkohola ali zdravil, ki lahko zmanjšajo odzivnost ali pozornost.*

- *Prepovedano je opravljati vsa popravila brez nadzora usposobljenega vzdrževalca ali soglasja odgovorne osebe.*
- *Prepovedano je opravljati vsa vzdrževalna dela (čiščenje, mazanje, popravila,...), če drobilec ni zavarovan pred nenamernim ali avtomatskim startom.*
- *Drobilec je prepovedano uporabljati brez zaščitnih pokrovov.*
- *Nikoli ne uporabljajte drobilec, če posumite v varno delovanje tega.*
- *Ne delajte z drobilcem brez osebne varovalne opreme.*
- *Ne uporabljajte drobilca v nasprotju z zahtevami za varnost pri delu - glej varnostna navodila.*
- *Prepovedano je puščati drobilec v pogon, če se v delovnem območju drobilca nahajajo nepooblašcene osebe.*

10 PREPOVEDANA OPRAVILA

- *Delovanje drobilca brez priklopa na obese **(O)** pogonskega stroja.*
- *Prepoved gibanja oseb v smeri izmetavanja drobljenega materiala pri delovanju drobilca (glej sliko 3).*
- *Delovanje drobilca s snetimi varnostnimi pokrovi.*
- *Odstranjevanje, zatikanje ali kako drugače onesposabljanje delovanja varnostnega okvirja **(V)**.*
- *Nameščanje ali odstranjevanje polnilnega jaška **(M)** med delovanjem drobilca.*
- *Nameščanje ali odstranjevanje izhodnega kanala **(N)** med delovanjem drobilca.*
- *Čiščenje izhodnega kanala **(N)** med delovanjem drobilca.*
- *Delovanje brez izhodnega kanala **(N)** razen z namestitvijo pripomočka za polnjenje vreč.*
- *Delovanje brez polnilnega jaška **(M)**.*
- *Nameščanje nastavka za polnjenje vreč med delovanjem drobilca.*
- *Nastavljanje polnilnega jaška **(M)** v drug položaj, kot je predvideno, da to ne bi vplivalo na učinkovitost upravljalnika za zaustavitev polnjenja.*
- *Vstop v notranjo stran polnilnega jaška **(M)** (porivanje z nogo).*
- *Prepoved prekoračitve nominalnih vrtljajev drobilca.*
- *Sprememba predpisane smeri vrtenja.*
- *Vlečenje zataknjenega materiala iz izhodnega kanala **(N)** med delovanjem drobilca.*



Slika 3 - Nevarno območje drobilca



11 OSEBNA VAROVALNA OPREMA

Operater je dolžan drobilec uporabljati v skladu z naravo in zahtevami osebne varovalne opreme, ki je predpisana v lokalnih zakonih in zahtevah.



12 VARNOST

(Zmanjševanje tveganja za poškodbe)

Namestitev, priključitev, zagon, kot tudi vzdrževanje in popravila lahko izvaja le kvalificirano in strokovno usposobljeno osebje v skladu z:

- *upoštevanje navodil za uporabo*
- *upoštevanjem veljavnih predpisov, ki se nanašajo na varnost in preprečevanje nesreč*

NE SPUŠČAJTE DROBILEC V POGON, ČE NISTE DOBILI VSEH NAVODIL ZA VARNO DELO, KI JIH JE DOLOČIL PROIZVAJALEC IN SPLOŠNO VELJAVNIH NAVODIL OZIROMA TEH NISTE V POPOLNOSTI RAZUMELI!



13 VARNOSTNA NAVODILA ZA UPRAVLJAVCA

(Tem navodilom morajo upravljalci opreme slediti)

- *Varnostna oprema mora biti vedno v dobrem stanju.*
- *Opozorilni znaki morajo biti v berljivem stanju.*
- *Upoštevajte vsa varnostna navodila iz tega priročnika za uporabo.*
- *Prepričajte se, da so matice in vijaki trdno priviti ter da je drobilec vedno v stanju za varno obratovanje v skladu s temi navodili.*
- *Pred zagonom drobilca pazljivo preberite ta Priročnik z navodili za uporabo, vključno z navodili drugih podsistemov oziroma pogonskega drobilca.*
- *Pred pričetkom del preverite zaščitne naprave in preizkusite delovanje varnostnih naprav.*
- *V primeru močnega vibriranja drobilca ali pojavu hrupa, ki ni običajen za normalno delovanje – izklopite drobilec s pogonskim strojem – virom energije in preverite izvedite popoln nadzor drobilca.*
- *Nikoli ne uporabljajte drobilca,, če se počutite, tako fizično kot psihično utrujeni.*
- *Drobilec ne uporabljajte brez zaščitnih pokrovov, ki bi preprečevali vstop v delovno območje drobilca.*
- *Okolico drobilca ohranjajte čisto, bodite pozorni na možnost padca – spotika.*
- *Vsake 8 -10 ur delovanja drobilec je potrebno preveriti varnostne naprave in zategnjenost vijakov na drobilcu.*
- *Če se pri drobljenju preseže dovoljena raven hrupa je potrebno uporabljati zaščito za sluh (ušesne čepke ali naglavne slušalke).*
- *Poškodovani drobilec se ne sme spuščati v zagon – dajati v uporabo.*
- *Drobilec je prepovedano uporabljati za druge namene kot tiste za katere je bil zasnovan*
- *Osebj, ki izvajajo upravljanje in vzdrževanje drobilca, morajo biti seznanjeni z navodili za uporabo.*
- *Drobilec uporabljamo le v dobrih svetlobnih pogojih, v nasprotnem primeru moramo poskrbeti za ustrezno umetno razsvetljavo.*
- *Pred posegom v nevarna območja moramo počakati, da se gibajoči deli drobilca popolnoma zaustavijo in moramo zagotoviti nenamerni vklop pogonskega stroja.*
- *Pred začetkom dela, upravljavec naredi vizualni pregled gibljivih delov, če ni znakov prekomerne obrabe ali mehanskih poškodb.*
- *Pred zagonom pogonskega stroja se prepričajte ali so nameščene vse varovalne naprave in če te delujejo pravilno.*
- *Pri delu uporabljajte tesno zapeto obleko in ne nosite ogrlic prstanov in uhanov, za katere vas lahko veje potegnejo proti nevarnim delom drobilca.*
- *Pred pričetkom del se prepričajte, če v rezalnem predelu ni nekih nezaželenih kosov lesa ali drugih tujkov.*
- *S prekomerno obrabljenimi ali poškodovanimi deli drobilca ni dovoljeno delati.*
- *Nastavljanje, vzdrževanje in čiščenje opravljajte le takrat, ko ste pogonski stroj zavarovali pred nenamenskim vklopom (ključ za vžig vzeli iz energetskega vira in ga varno shranili).*

- *Vsa vzdrževalna dela, popravilo in nastavitve drobilca je potrebno izvesti le, ko je ta ustavljen in ustrezno zavarovan pred nenamernim vklopom.*
- *Drobilec lahko uporabljajo le osebe, stare nad 18 let, ki so psihično in fizično sposobne za upravljanje z drobilcem in so za to usposobljene.*
- *Zamenjava poškodovanih in izrabljenih drobilčevih delov, se lahko nadomesti le originalnimi deli.*
- *V primeru neviht ali ko se na nje pripravlja ni dovoljeno delati z drobilcem v naravi (možnost udara strele).*
- *Vedno zagotovite ustrezno delovno mesto in prost dostop do nadzorne plošče pogonskega stroja – omogočite možen hiter izklop pogonskega stroja.*
- *Ko drobilec ni v uporabi ga je potrebno hraniti v suhem in zračnem prostoru.*
- *Osebe, ki delajo z drobilcem ali v delovnem območju drobilca, morajo imeti tesno prilegajočo se obleko, v primeru, da pa imajo dolge lase pa morajo biti ti speti in pokriti s pokrivalom.*



14 OBMOČJA NEVARNOSTI

(Prostor povečana nevarnost poškodb)

- *Celotna notranjost.*
- *Delovni prostor območje okrog drobilca.*



15 SPLOŠNA PRAVILA ZA RED IN ČISTOČO

(Zahteve za skladiščenje proizvodov skladnost, čistočo in higienske zahteve)

- *Upoštevajte predpisane higienske zahteve, ki jih je določil proizvajalec.*
- *Pred čiščenjem izklopite napravo.*
- *Skrbite, da v čisto in urejeno delovno mesto.*
- *Izogibajte se prosto založenosti in*
- *kaotične skladiščenje proizvodov okoli naprave*



16 NAVODILA ZA MONTAŽO, NAMESTITEV IN PRIKLJUČITEV

(Zahteve proizvajalca za varno montažo, namestitev in priključitev)

- *naprava priključena na vir energije*



16.1 PRIKLJUČITEV DROBILCA

Drobilec za drobljenje vejevja se lahko priključi na traktor ali motokultivator (v nadaljevanju vir energije), katerih zmogljivost in parametri priklopa ustrezajo zahtevam drobilca. Drobilec mora biti priključen v treh točkah in povezan s kardanom po navodilih proizvajalca kardana.

Za priključitev uporabljate kardansko os z varnostno sklopko. Nazivni moment varnostne sklopke ne sme presegati 1500 Nm.

16.1.1 KARDANSKE OSI

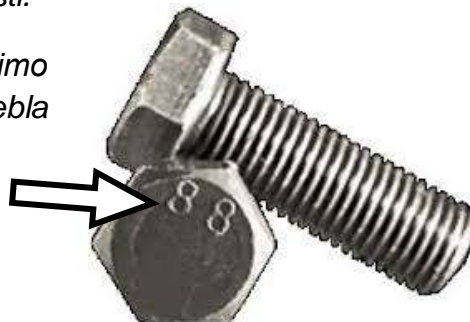
Strižna sklopka



Varuje delovni stroj pred preobremenitvami. Namenjen je za stroje v katerih ni vgrajeno varovanje in je potrebna takojšnja zaustavitev vrtilnega momenta. Stroj se ustavi, zato je za nadaljnje delo potrebno zamenjati strižni vijak enakega trdnostnega razreda in velikosti.

Pri strižni sklopki zagotovimo to s strigom (lomom) prek stebra vijaka M10 mm.

Trdnost vijaka ne sme presegati razreda 8.8.



Varnostna sklopka



Varuje delovni stroj pred preobremenitvami. Namenjen je za stroje, ki nimajo samovarovanja. Pri zdrs sklopke je potrebno zaustavitev prenosa vrtilnega momenta. Uporablja se predvsem za samonakladalne prikolice, obračalne pajke, zgrabljalnike, trosilce hlevskega gnoja, obiralce koruze...

Torna sklopka



Varuje delovni stroj pred preobremenitvami. Namenjen je za stroje, ki nimajo samovarovanja. Pri zdrs sklopke ni potrebna zaustavitev prenosa vrtilnega momenta.

Avtomatska sklopka



Varuje delovni stroj pred preobremenitvami. Namenjen je za stroje, ki nimajo samovarovanja. Pri zdrs sklopke je potrebna zaustavitev prenosa vrtilnega momenta.

Prostotečna sklopka



SE NE SME UPORABLJATI

Varuje pogonski stroj (traktor) pred obremenitvami zaradi vztrajnosti mas delovnega stroja. Ta sklopka ne varuje delovnega stroja pred preobremenitvami. Namenjena je predvsem za stroje, pri katerih se z veliko hitrostjo vrtijo večje mase. To so predvsem rotacijske kose, mulčarji, ...

Uporabnik mora prilagoditi dolžino kardana glede na konfiguracijo uporabljenega traktorja.

Drobilec lahko priključi samo oseba, starejša 18 let, ki je podrobno seznanjena z navodili in zna upravljati z drobilcem za drobljenje vejevja ter je seznanjena z navodili za upravljanje traktorja.

**TO JE SAMO PRVI DEL NAVODIL.
KOMPLETNA NAVODILA DOBITE OB NAKUPU STROJA.**